

Télécommande ZigBee à montage mural monochrome

09.ZGK4D.04837



OGGI

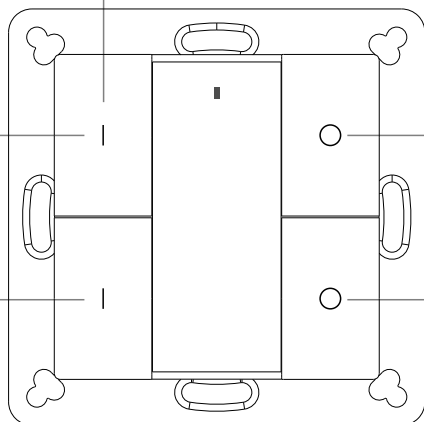
INFINITY LIGHTING

Important: lisez toutes les instructions avant l'introduction de la fonction d'installation

Appuyez et maintenez enfoncé pour rechercher et coupler au réseau ZigBee ou réinitialiser en usine le variateur

Group 1 Cliquez pour allumer. Appuyez et maintenez pour augmenter l'intensité de la lumière.

Group 2

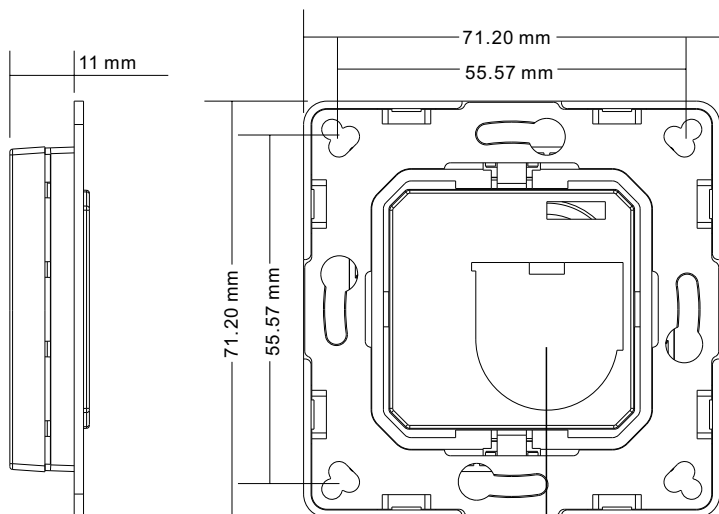


Group 1 Cliquez pour désactiver. Appuyez et maintenez enfoncé pour diminuer l'intensité de la lumière.

Group 2

Remarque: Ce commutateur prend en charge 2 groupes pour la liaison max. 30 appareils d'éclairage.

Avant



Batterie: CR2450 Avant la première utilisation, veuillez ouvrir le couvercle du compartiment de la batterie et retirer le film de protection.

Arrière

Product Data

Protocole	ZigBee 3.0
Tension de fonctionnement	3VDC (CR2450)
Fréquence de transmission	2.4GHz
Portée de transmission (champ lib)	30m
Type de protection	IP20
Dimming Range	0.1%-100%
Dimensions	71.2x71.2x13.6mm

- ZigBee CCT à distance basé sur ZigBee 3.0
- Permet de coupler des dispositifs d'éclairage ZigBee via une mise en service de lien tactile sans coordinateur
- Prend en charge le mode recherche et liaison pour le couplage avec des dispositifs d'éclairage ZigBee
- Prend en charge un groupe pour la liaison max. 30 dispositifs d'éclairage
- Fonctionnement global à 2,4 GHz • Technologie maillée à longue durée de vie de la batterie
- Plage de transmission jusqu'à 30 m • Compatible avec les produits de passerelle ZigBee universels
- Compatible avec les dispositifs d'éclairage CCT ZigBee universels

Les groupes ZigBee prises en charge par cette télécommande sont les suivantes:

Groupe d'entrée: • Basiques • Configuration de l'alimentation

• Identifier • Diagnostics Grappes de sortie: • Identifier • Groupe • Activé / Désactivé

• Contrôle de niveau • Ota

Avertissements de sécurité

- Cet appareil contient une pile bouton au lithium qui doit être stockée et éliminée correctement.
- NE PAS exposer l'appareil à l'humidité

Opération

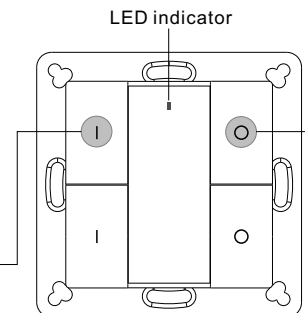
1. Cette télécommande ZigBee Dim est un émetteur sans fil qui communique avec divers systèmes compatibles ZigBee. Cet émetteur envoie des signaux radio sans fil utilisés pour contrôler à distance un système compatible.

2. Cette télécommande ZigBee prend en charge 2 groupes pour la liaison max. 30 dispositifs d'éclairage et permet de contrôler les dispositifs d'éclairage ZigBee monochromes.

3. Couplage réseau Zigbee via un coordinateur ou un hub (ajouté à un réseau Zigbee)

Étape 1 : Supprimez la télécommande du réseau zigbee précédent si elle y a déjà été ajoutée, sinon la liaison échouera. Veuillez vous reporter à la partie "Réinitialisation usine manuelle".

Étape 3: Appuyez et maintenez enfoncé jusqu'à ce que le voyant s'allume.



Étape 2 : À partir de votre contrôleur zigbee ou de votre interface de concentrateur, choisissez d'ajouter un périphérique ou un accessoire, puis entrez en mode de couplage selon les instructions du contrôleur.

Étape 4: Appuyez brièvement immédiatement pour rechercher le réseau le plus proche. Le voyant clignote toutes les secondes et toutes les 20 secondes s'il n'y a pas de réseau. L'indicateur clignotera alors 5 fois rapidement pour une paire réussie.

Remarque: 1) Une fois la liaison établie, les informations distantes apparaissent sur l'interface du contrôleur ou du concentrateur.

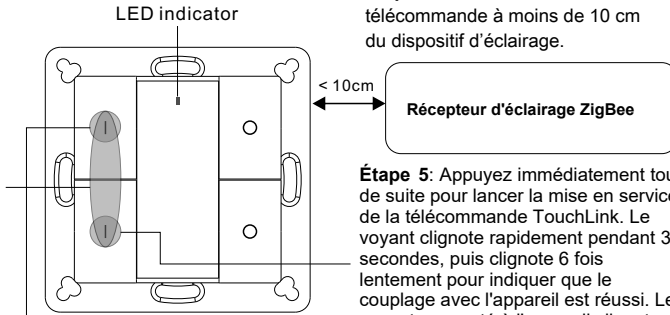
2) Aucune information distante n'apparaîtra sur l'interface du concentrateur si elle est couplée à Philips Hue Bridge.

4. TouchLink à un dispositif d'éclairage Zigbee

Étape 1: Configurez le dispositif d'éclairage zigbee pour démarrer la mise en service TouchLink. Reportez-vous à son manuel pour savoir comment procéder.

Étape 3: Appuyez brièvement sur le bouton ON du groupe 1/2 pour choisir le groupe auquel vous souhaitez associer l'appareil.

Étape 4: Appuyez et maintenez enfoncé jusqu'à ce que le voyant LED s'allume.



Étape 2: Amenez la télécommande à moins de 10 cm du dispositif d'éclairage.

Étape 5: Appuyez immédiatement tout de suite pour lancer la mise en service de la télécommande TouchLink. Le voyant clignote rapidement pendant 3 secondes, puis clignote 6 fois lentement pour indiquer que le couplage avec l'appareil est réussi. Le voyant connecté à l'appareil clignote deux fois

Remarque:

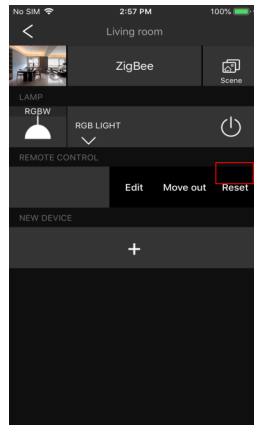
1) Directement TouchLink (les deux n'étant pas ajoutés à un réseau ZigBee), chaque télécommande peut être reliée à 30 périphériques.

2) TouchLink après l'ajout des deux à un réseau ZigBee, chaque télécommande peut se lier avec max. 30 appareils.

3) Pour Hue Bridge et Amazon Echo Plus, ajoutez d'abord la télécommande et le périphérique au réseau, puis à TouchLink.

4) Après TouchLink, la télécommande peut contrôler les dispositifs d'éclairage liés.

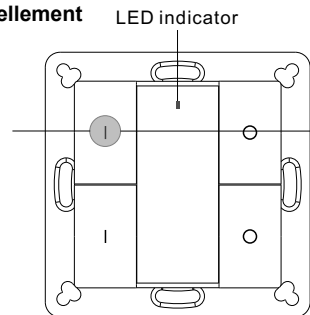
5. Supprimé d'un réseau Zigbee via une interface de coordinateur ou de hub



Depuis votre contrôleur ZigBee ou votre interface de concentrateur, choisissez d'effacer ou de réinitialiser la télécommande comme indiqué, le voyant clignote 3 fois rapidement pour indiquer que la suppression a été effectuée avec succès.

6. Réinitialisation d'usine manuellement

Étape 1: Appuyez et maintenez enfoncé jusqu'à ce que le voyant s'allume.



Remarque: Tous les paramètres de configuration seront réinitialisés après la réinitialisation de la télécommande ou supprimés du réseau.

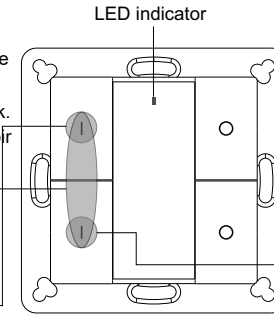
Étape 2: Appuyez immédiatement cinq fois de suite sur le bouton de la souris, le voyant clignote rapidement 3 fois pour indiquer que la réinitialisation a été effectuée avec succès.

7. Remove a Touchlink Paired ZigBee Lighting Device

Étape 1: Configurez le dispositif zigbee couplé Touchlink de manière à démarrer la mise en service TouchLink. Reportez-vous à son manuel pour savoir comment procéder.

Étape 3: Appuyez brièvement sur le bouton ON du groupe 1/2 pour choisir un groupe auquel l'appareil a été associé par liaison tactile.

Étape 4: Maintenez enfoncé jusqu'à ce que le voyant s'allume.



Étape 2: Amenez la télécommande à moins de 10 cm du dispositif d'éclairage.

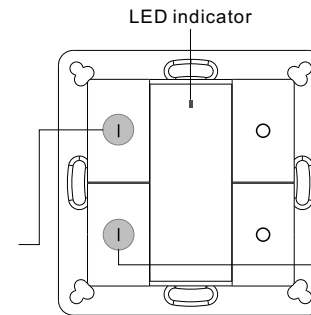
Étape 5: Appuyez immédiatement deux fois immédiatement pour lancer le retrait de TouchLink de la télécommande. Le voyant clignote rapidement pendant 3 secondes, puis clignote 6 fois lentement pour indiquer que le retrait a été effectué avec succès.

8. Réinitialisation d'usine d'un dispositif d'éclairage (Touch Reset)

Note: le dispositif doit être ajouté à un réseau, la télécommande ajoutée au même ou ne pas être ajoutée à un réseau.

Étape 1: Configurez le périphérique zigbee pour démarrer la mise en service TouchLink, reportez-vous à son manuel.

Étape 3: Appuyez et maintenez enfoncé jusqu'à ce que le voyant s'allume.



Étape 2: Amenez la télécommande à moins de 10 cm du dispositif d'éclairage.

Étape 4: Appuyez immédiatement 5 fois de suite sur pour lancer Touch Reset de la télécommande. Le voyant DEL clignote rapidement pendant 3 secondes, puis clignote 3 fois lentement pour indiquer une réinitialisation réussie.

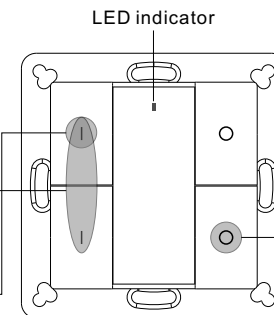
9. Trouver et lier un dispositif d'éclairage Zigbee

Remarque: assurez-vous que le périphérique et la télécommande ont déjà été ajoutés au même réseau zigbee.

Étape 1: Lancez le mode recherche et liaison sur le dispositif d'éclairage Zigbee (nœud initiateur) et activez -le pour rechercher et lier une cible, reportez-vous à son manuel.

Étape 2: Appuyez brièvement sur le bouton ON du groupe 1/2 pour choisir le groupe auquel vous souhaitez associer le périphérique.

Étape 3: Appuyez et maintenez enfoncé jusqu'à ce que le voyant s'allume.



Étape 4: Appuyez brièvement pour permettre au nœud distant (nœud cible) de rechercher et de lier l'initiateur. L'indicateur LED clignote 4 fois pour une liaison réussie ou deux fois si la liaison échoue.

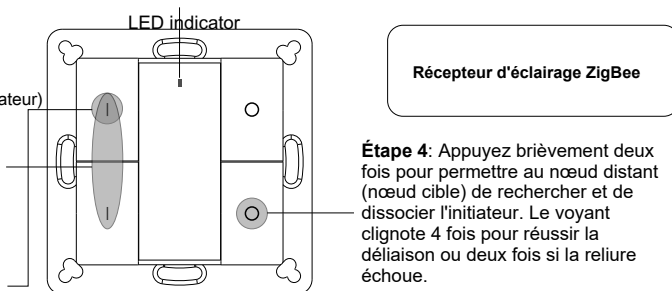
Remarque: chaque télécommande peut lier max. 30 appareils d'éclairage.

10. Rechercher et dissocier un dispositif d'éclairage Zigbee

Étape 1: Lancez le mode recherche et liaison sur le dispositif d'éclairage Zigbee (nœud initiateur) et activez-le pour rechercher et lier une cible, reportez-vous à son manuel.

Étape 2: Appuyez brièvement sur le bouton ON du groupe 1/2 pour choisir le groupe auquel le périphérique est déjà lié.

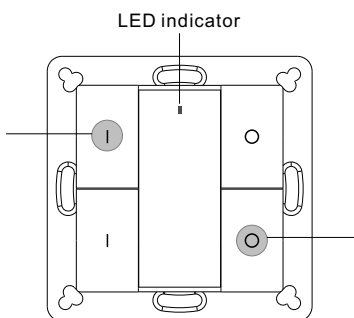
Étape 3: Appuyez et maintenez enfoncé jusqu'à ce que le voyant s'allume.



Étape 4: Appuyez brièvement deux fois pour permettre au nœud distant (nœud cible) de rechercher et de dissocier l'initiateur. Le voyant clignote 4 fois pour réussir la déliaison ou deux fois si la reliure échoue.

11. Effacer tout les dispositifs d'éclairage jumelés en mode recherche et liaison

Étape 1: Appuyez et maintenez enfoncé jusqu'à ce que le voyant s'allume.

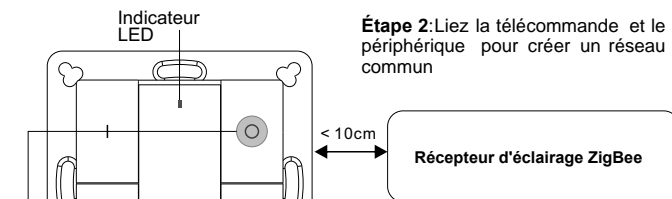


Étape 2: Appuyez brièvement 5 fois de suite pour supprimer tous les dispositifs d'éclairage liés. Le voyant LED clignote 4 fois pour permettre la déliaison réussie.

12. Configurer un réseau et ajouter des périphériques au réseau (aucun coordinateur ni concentrateur requis)

Étape 1: Réinitialisation d'usine de la télécommande et du dispositif d'éclairage, reportez-vous à leurs manue

Étape 3: Appuyez brièvement sur le bouton pour permettre au réseau de détecter et d'ajouter des périphériques. Le voyant clignote deux fois. 180 secondes, répétez l'opération.



Étape 2: Liez la télécommande et le périphérique pour créer un réseau commun

Étape 4: Configurez une nouvelle télécommande sur le même réseau en vous référant au manuell.

Étape 5: Ajoutez plus de télécommandes au réseau que vous le souhaitez.

Étape 6: Réinitialisez les dispositifs d'éclairage que vous souhaitez ajouter au réseau, reportez-vous à leurs manuels.

Étape 7: Touchlink pour coupler les télécommandes et les dispositifs d'éclairage que vous souhaitez ajouter, ceux-ci seront ajoutés au réseau via Touchlink, reportez-vous à leurs manuels.

13. OTA

La télécommande prend en charge la mise à jour du micrologiciel via OTA et acquiert automatiquement le nouveau micrologiciel du contrôleur zigbee ou du concentrateur toutes les 10 minutes

14. Comment vérifier si la télécommande appartient à un réseau ou non

Appuyez brièvement sur n'importe quel bouton, le voyant clignotant signifie que la télécommande a déjà été ajoutée à un réseau. L'absence de clignotement de l'indicateur signifie que la télécommande n'appartient à aucun réseau.

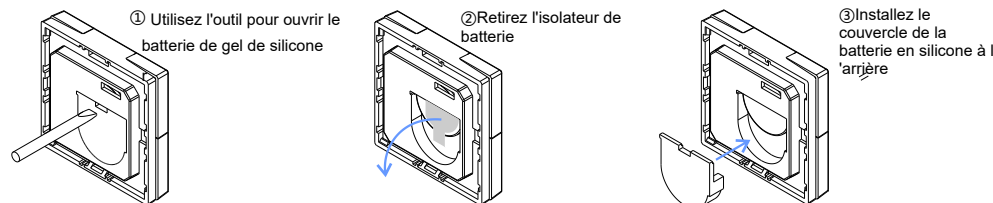
15. Fonction de surveillance de la puissance de la batterie

La télécommande transmettra la valeur de l'alimentation de la batterie au coordinateur dans les situations suivantes:

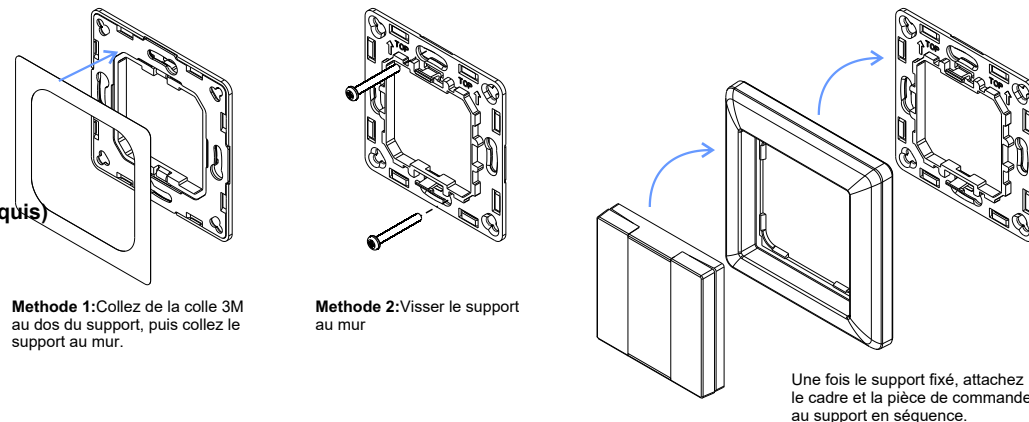
- lorsqu'il est allumé.
- En appuyant brièvement sur les touches et du groupe 2 simultanément.
- Lors de l'utilisation du commutateur pour envoyer des paquets de données (plus de 4 heures depuis la dernière opération).
- lorsqu'il est ajouté au réseau par un coordinateur.

Installation

1.Retirer l'isolant de batterie



2.Fixer le support mural (2 méthodes)



Methode 1: Collez de la colle 3M au dos du support, puis collez le support au mur.

Methode 2: Visser le support au mur

Une fois le support fixé, attachez le cadre et la pièce de commande au support en séquence.

Montage

La partie principale de ce contrôleur est universelle, en particulier un élément de commutation standard rotatif qui peut être intégré dans de nombreux cadres de différents fabricants, comme indiqué ci-dessous:

BEKER	S1, B1, B3, B7 glass
GIRA	Standard55, E2, Event, Esprit
JUNG	A500, Aplus
MERTEN	M-smart, M-Arc, M-Plan