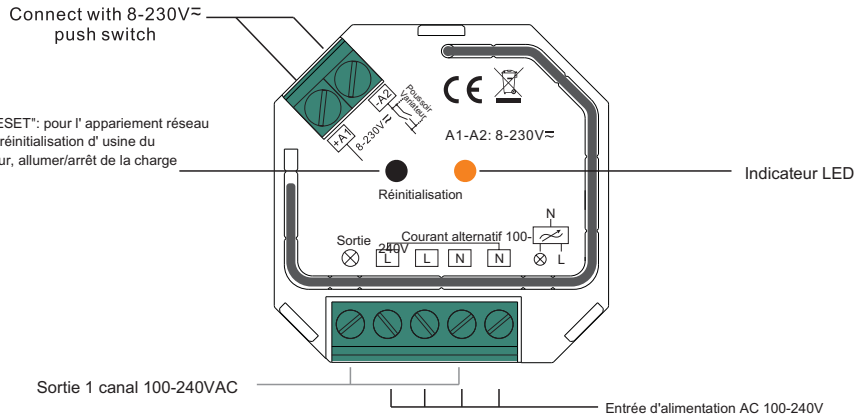


# Commutateur mural AC ZigBee

09. ZG09SAP.04736



**IMPORTANT: Veuillez lire toutes les instructions avant l'installation Introduction des fonctions**



- Commutateur mural ZigBee basé sur le dernier protocole ZigBee 3.0
- Large tension d'entrée et de sortie de 100-240VAC
- Prise en charge des charges résistives et capacitives
- Sortie de 1 canal, jusqu'à 400W
- Entrée et sortie avec bornes à vis, sûre et fiable
- Possibilité de contrôler la marche/arrêt des charges connectées
- Périphériques terminaux ZigBee qui prennent en charge le débogage Touchlink
- Pair directement avec une télécommande ZigBee compatible via Touchlink sans coordinateur requis
- Prend en charge le réseau zigbee auto-formé sans coordinateur et ajoute d'autres appareils au réseau
- Prise en charge des modes de recherche et de liaison pour lier la télécommande ZigBee
- Prise en charge de l'alimentation verte zigbee, jusqu'à 20 télécommandes d'alimentation verte zigbee peuvent être liées
- Compatible avec les produits universels de passerelle ZigBee
- Peut être contrôlé par l'entrée universelle 8-230V à un commutateur de poussoir monofil
- Mini taille, facile à installer dans la boîte murale standard 86\*86mm
- RF: 2.4GHz
- Niveau d'étanchéité: IP20

## Sécurité et avertissement

- Ne pas installer avec l'appareil sous tension.
- Ne pas exposer l'appareil à l'humidité.

Les clusters ZigBee pris en charge par l'appareil sont les suivants:

### Cluster d'entrée

0x0000: base 0x0003: identification 0x0004: groupe 0x0005: scénario 0x0006: marche/arrêt  
0x0b05: Diagnostic

### Cluster de sortie

0x0019: OTA

## Chirurgie

1. Câbler correctement selon le schéma de câblage.

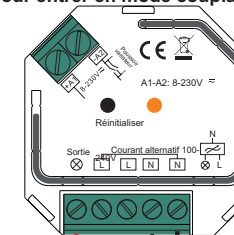
2. Cet appareil ZigBee est un récepteur sans fil qui communique avec divers systèmes compatibles ZigBee. Ce récepteur reçoit et est contrôlé par les signaux radio sans fil des systèmes compatibles ZigBee.

3. Pairage réseau Zigbee via un coordinateur ou un hub (ajouté au réseau Zigbee)

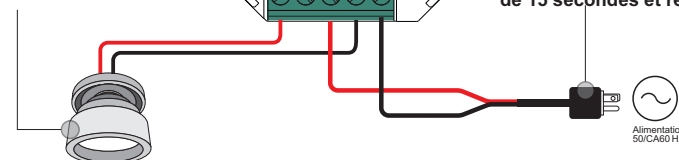
Étape 1: Supprimez l'appareil du réseau zigbee précédent si celui-ci a été ajouté au réseau zigbee précédent, sinon l'appariement échouera. Veuillez vous référer à la section "Réinitialisation manuelle des paramètres d'usine".

Étape 2: À partir de votre contrôleur ZigBee ou de l'interface Hub, sélectionnez Ajouter un dispositif d'éclairage et suivez les instructions du contrôleur pour entrer en mode couplage.

Étape 4: La lumière connectée clignotera 5 fois, puis restera allumée régulièrement, puis l'appareil apparaîtra dans le menu de votre contrôleur et peut être contrôlé via l'interface du contrôleur ou du hub.



Étape 3: Rallumez l'appareil, réglez-le en mode de couplage réseau (le voyant de connexion clignote lentement deux fois), expirez le délai de 15 secondes et répétez l'opération.



## Données du produit

Tension d'entrée	Tension de sortie	Courant de sortie	Dimensions (LxLxH)
100-240VAC	100-240VAC	Jusqu'à 1,5 A	45,5x45x20,3mm

Types de charges compatibles			
Chargement des symboles	Type de charge	Charge maximale	Remarques
	Lampe LED avec transformateur	200W @ 220V 100W @ 110V	En raison de la diversité des conceptions de lampes LED, le nombre maximal de lampes LED lorsqu'elles sont connectées à un interrupteur dépend en outre du résultat du facteur de puissance.
	Pilote de LED	200W @ 220V 100W @ 110V	Le nombre maximal admissible de conducteurs est de 200W divisé par la puissance nominale sur la plaque signalétique du conducteur.
	Lampes à incandescence, lampes halogènes haute tension	400W @ 220V 200W @ 110V	
	Éclairage halogène basse tension avec transformateur électronique	200W @ 220V 100W @ 110V	

#### 4. TouchLink à la télécommande Zigbee

Étape 2: Placez la télécommande ou le panneau tactile à moins de 10 cm de la lampe d'éclairage

Étape 3: Définissez la télécommande ou le panneau tactile sur Touchlink  
Débogage, veuillez vous référer aux Manuel de panneau à distance ou tactile Découvrez comment.

Étape 4: Connexion réussie devrait être affichée sur la télécommande  
La lumière connectée clignotera deux fois.

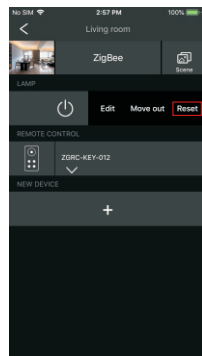
Remarque: 1) Lien tactile direct (aucun des deux n'est ajouté au réseau ZigBee), chaque appareil peut être lié à 1 télécommande.

2) TouchLink Après avoir ajouté les deux au réseau ZigBee, chaque appareil peut être connecté jusqu'à 30 télécommandes.

Pour Hue Bridge et Amazon Echo Plus, ajoutez d'abord la télécommande et l'appareil au réseau, puis ajoutez TouchLink.

4) Après TouchLink, l'appareil peut être contrôlé via la télécommande liée.

#### 5. Retirer du réseau Zigbee via l'interface coordinateur ou hub



À partir de votre contrôleur ZigBee ou de l'interface Hub, suivez les instructions pour choisir de supprimer ou de réinitialiser le dispositif d'éclairage. Le voyant lumineux de la connexion clignote 3 fois pour indiquer que la réinitialisation est réussie.

#### 6. Réinitialiser manuellement les paramètres d'usine

Remarque: 1) Si l'appareil est déjà sur les paramètres par défaut d'usine, il n'y a aucune indication

Lorsque les réglages d'usine sont à nouveau réinitialisés.

2) Tous les paramètres de configuration seront réinitialisés après la réinitialisation de l'appareil ou Supprimé du réseau.

Étape 2: La lumière connectée clignotera 3 fois  
Indique que la réinitialisation a réussi.

Étape 1: Méthode 1: Appuyez brièvement sur le bouton « Réinitialiser » (ou rouvrez l'appareil) 4 fois, démarrez immédiatement le débogage Touchlink, expire pendant 180 secondes et répétez l'opération.  
Méthode 2: Redallumer l'appareil, s'il n'est pas ajouté au réseau zigbee, le débogage Touchlink commencera 15 secondes plus tard avec un délai de 165 secondes. Alternativement, s'il a été ajouté au réseau, il démarre immédiatement avec un délai de 180 secondes. Une fois le délai expiré, répétez l'opération.

#### 7. Réinitialisation d'usine via l'interface coordinateur ou hub

Remarque: Assurez-vous que l'appareil a été ajouté au réseau, que la télécommande a été ajoutée au même réseau ou qu'elle n'a été ajoutée à aucun réseau.

Étape 2: Placez la télécommande ou le panneau tactile à moins de 10 cm de la lampe d'éclairage

Étape 3: Définissez la télécommande ou le panneau tactile sur le programme de réinitialisation tactile pour réinitialiser l'appareil, veuillez consulter le manuel de la télécommande ou du panneau tactile correspondant apprend comment le faire.

Étape 4: Il devrait y avoir des indications sur les lumières à distance et connectées  
3 clignotements indiquent une réinitialisation réussie.

#### 8. Modes de recherche et de liaison

Remarque: Assurez-vous que l'appareil et la télécommande ont été ajoutés au même réseau zigbee.

Étape 2: Définissez la télécommande ou le panneau tactile (nœud cible) pour trouver Et le mode de liaison et permet de trouver et de lier le lanceur, s'il vous plaît Veuillez consulter le manuel de la télécommande ou du panneau tactile correspondant.

Étape 3: Sa liaison doit être affichée sur la télécommande ou le panneau tactile

L'appareil réussit et vous pouvez alors le contrôler. Apprenez comment.

Étape 1: Appuyez brièvement sur « Réinitialiser ». Appuyez sur le bouton 3 fois (ou remettez l'appareil (nœud initiateur) 3 fois) pour démarrer le mode de recherche de liaison (le voyant de connexion clignote lentement) pour trouver le nœud cible de liaison, 180 secondes de délai, répétez l'opération.

#### 9. Apprenez la télécommande Zigbee Green Power

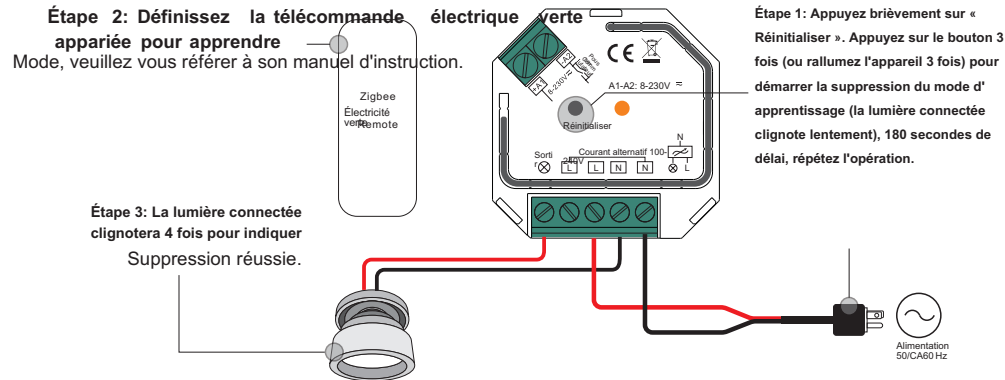
Étape 2: Réglez la télécommande électrique verte en mode apprentissage, Veuillez vous référer à son manuel.

Étape 3: La lumière connectée clignotera deux fois pour indiquer l'apprentissage réussi. La télécommande peut alors contrôler l'appareil.

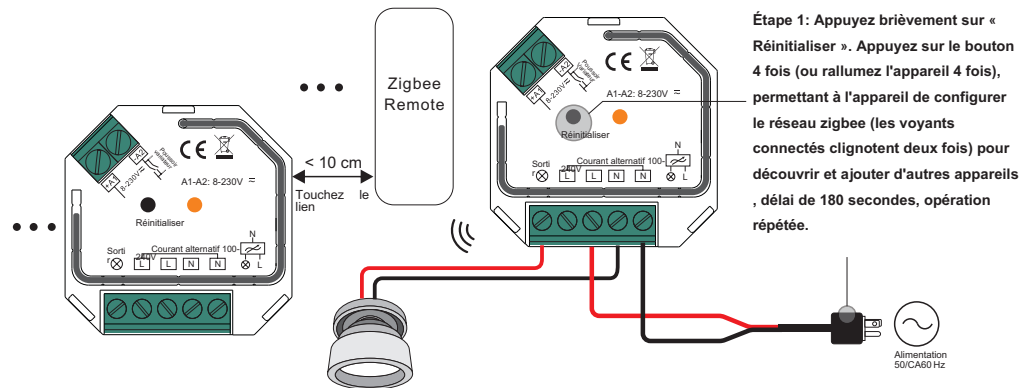
Étape 1: Appuyez brièvement sur « Réinitialiser ». Appuyez sur le bouton 4 fois (ou rallumez l'appareil 4 fois) pour démarrer le mode d'apprentissage (les voyants connectés clignotent deux fois), 180 secondes de délai, répétez l'opération.

Remarque: Chaque appareil peut apprendre jusqu'à 20 télécommandes zigbee Green Power.

## 10. Supprimer l'apprentissage à la télécommande Zigbee Green Power



## 11. Configurer le réseau Zigbee et ajouter d'autres appareils au réseau (aucun coordinateur requis)



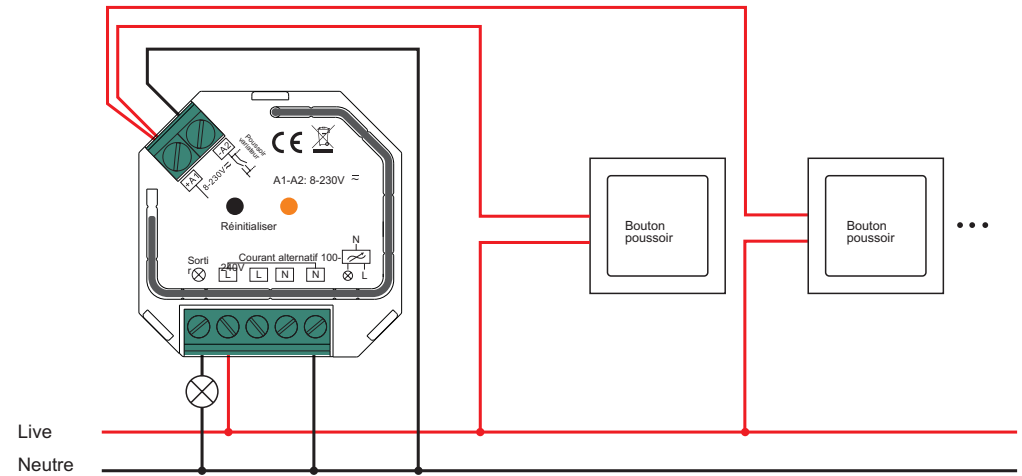
**Remarque: 1) Chaque appareil ajouté peut être lié et contrôlé jusqu'à 30 télécommandes ajoutées. 2) Chaque télécommande ajoutée peut lier et contrôler jusqu'à 30 appareils ajoutés.**

## 12. OTA

L'appareil prend en charge la mise à jour du micrologiciel via OTA et obtiendra automatiquement le nouveau micrologiciel à partir du contrôleur ou du hub zigbee toutes les 10 minutes.

## Schéma de câblage

(1) Avec la poussée



(2) Utilisation de Push LV

