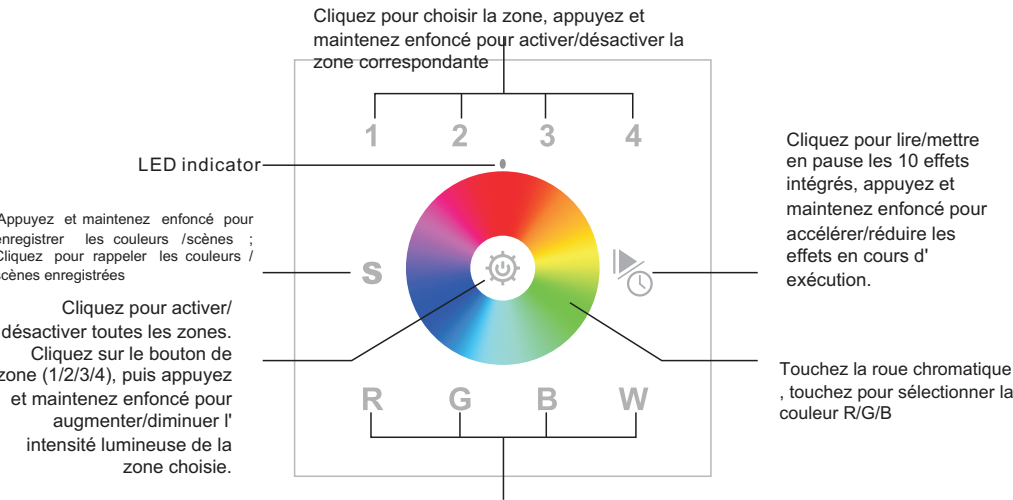


# 6106005

## Contrôleur mural RF RGBW

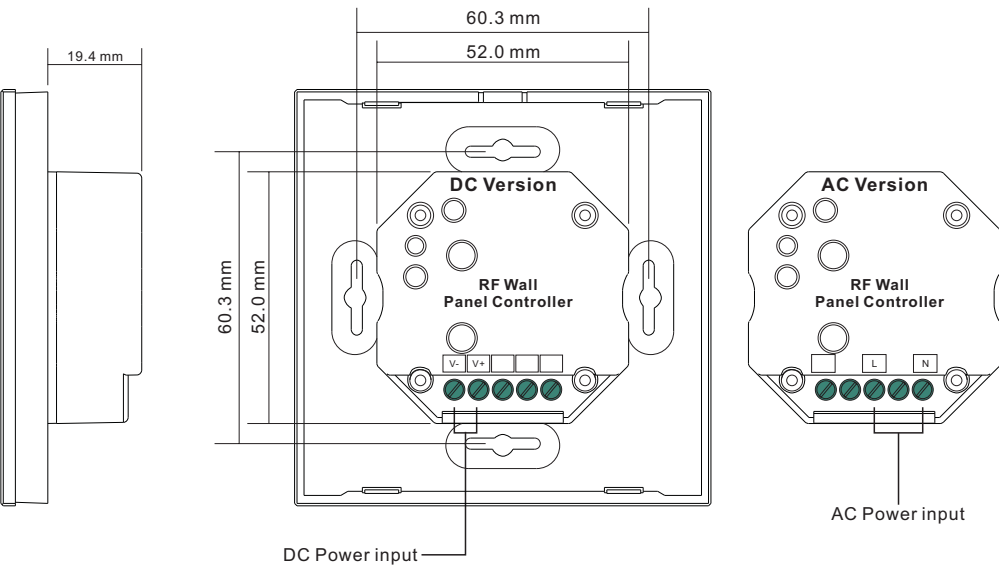


**Important : lisez toutes les instructions avant l'introduction de la fonction d'installation**



**R/G/B/W 4 canaux : cliquez pour éteindre/allumer le canal. Appuyez et maintenez enfoncé pour augmenter/diminuer l'intensité lumineuse de chaque canal.**

Front side



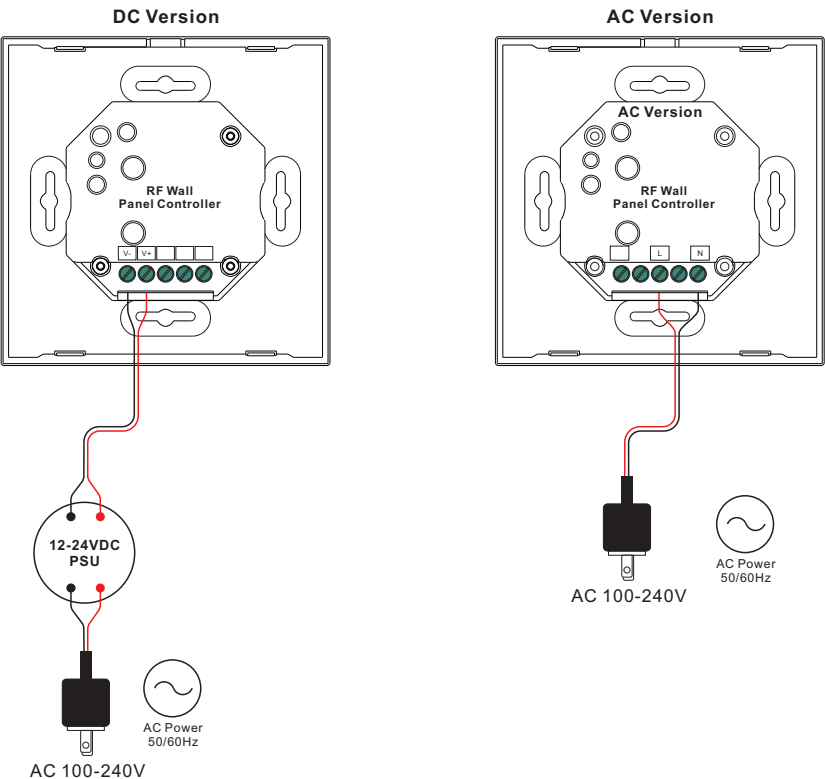
Back side

### Données du produit

|                       | DC Version   | AC Version   |
|-----------------------|--------------|--------------|
| Output Signal         | RF signal    | RF signal    |
| Power Supply          | 12-24VDC     | 100-240VAC   |
| Power consumption     | 20 mA        | 20 mA        |
| Operating temperature | 0-40°C       | 0-40°C       |
| Relative humidity     | 8% to 80%    | 8% to 80%    |
| Dimensions            | 86x86x29.1mm | 86x86x29.1mm |

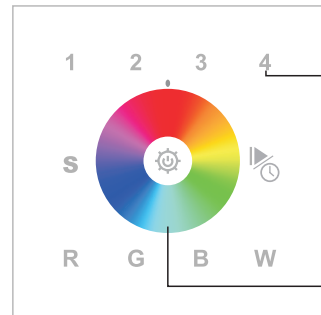
- Sensible au toucher • Interface en verre (blanc et noir)
- Compatible avec tous les récepteurs RF de la série universelle
- Fréquence radio : 869,5/434 MHz • Contrôlez la couleur RGBW
- Contrôlez 4 zones de manière synchrone et séparément
- Degré d'étanchéité : Ip20

**Sécurité et avertissements • NE PAS installer avec l'appareil sous tension. • N'exposez PAS l'appareil à l'humidité. Schéma de câblage**



## Opération

1. Câblez le panneau mural et le récepteur RF selon le schéma de câblage (veuillez vous référer aux instructions du récepteur RF avec lequel vous souhaitez le coupler) 2. Allumez, puis touchez le bouton pour allumer le contrôleur, indicateur du contrôleur. est devenu bleu



### Associer avec un récepteur RF (méthode 1)

**Step 2:** Choose and click a zone number (e.g. zone 4)



**Step 1:** Appui bref sur "Learning Key bouton sur le récepteur RF ou rallumez le récepteur trois fois en continu pour le mettre en état d'appairage

Étape 3 : touchez la roue chromatique, les lumières LED connectées au récepteur RF clignotent une fois, ce qui signifie que le récepteur est associé avec succès à la zone 4.

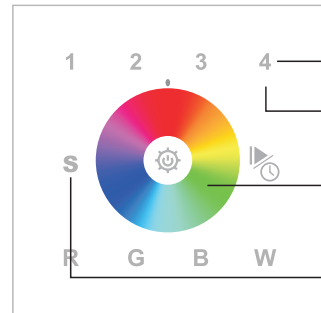


**Associer avec le récepteur RF (méthode 2) Étape 2 :** choisissez et cliquez trois fois sur un numéro de zone (par exemple, zone 4), puis appuyez et maintenez-le enfoncé en continu et rapidement dans les 10 secondes, les lumières LED connectées au récepteur RF clignotent une fois, ce qui signifie que le récepteur est couplé avec la zone 4 avec succès.



Étape 1 : Éteignez et allumez le récepteur

### Enregistrer la couleur/scène/mode



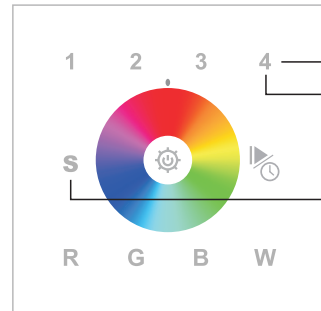
Étape 1 : Choisissez et cliquez sur un ou plusieurs numéros de zone appariés (par exemple, zone 4).

Étape 4 : cliquez immédiatement sur n'importe quel nombre de 1 à 4 (par exemple 4) (ici, les chiffres signifient que 4 scènes peuvent être enregistrées pour la zone sélectionnée), les lumières LED connectées au récepteur RF clignotent une fois, ce qui signifie que la couleur /scène a été enregistrée avec succès.

Étape 2 : Touchez la roue chromatique ou cliquez sur les autres boutons pour sélectionner la scène que vous aimez

Étape 3 : Appuyez et maintenez enfoncé le bouton S jusqu'à ce que le voyant LED clignote une fois.

### Rappeler les couleurs/scènes enregistrées



Étape 1 : Choisissez et cliquez sur un ou plusieurs numéros de zone appariés (par exemple, zone 4).

Étape 3 : Cliquez sur n'importe quel chiffre 1 à 4 (par exemple 4) (ici, les chiffres désignent les 4 scènes enregistrées pour la zone sélectionnée) pour rappeler la scène enregistrée.

Étape 2 : cliquez sur le bouton S

Les 10 modes de changement de couleur intégrés sont les suivants :

**Mode 1 :** Deux couleurs RVB mélangent fondu d'entrée et fondu de sortie.

**Mode 2 :** RVB trois couleurs mélangent fondu d'entrée et fondu de sortie.

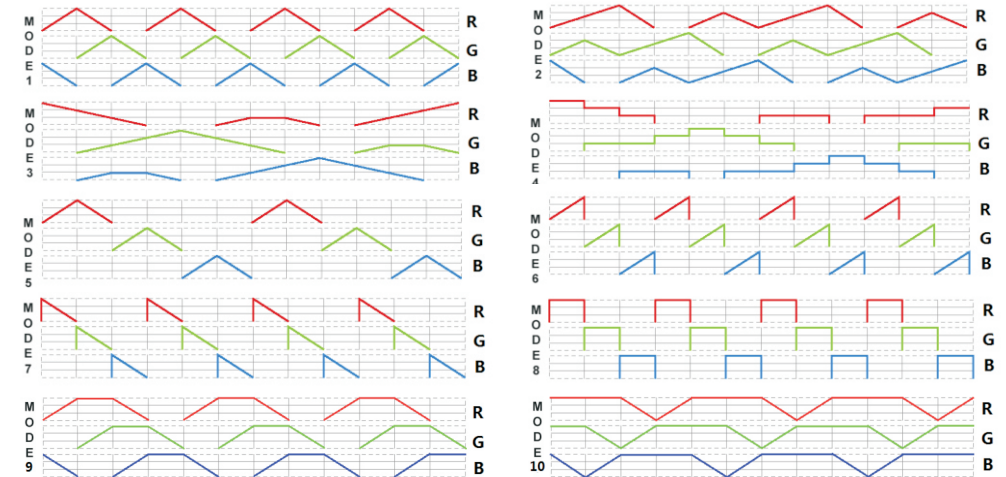
**Mode 3 :** RVB trois couleurs mélangent fondu. sortie et fondu d'entrée

**Mode 4 :** flash RVB **Mode 5 :** fondu d'entrée et de sortie RVB de trois couleurs successivement **Mode 6 :** fondu d'entrée de trois couleurs RVB successivement

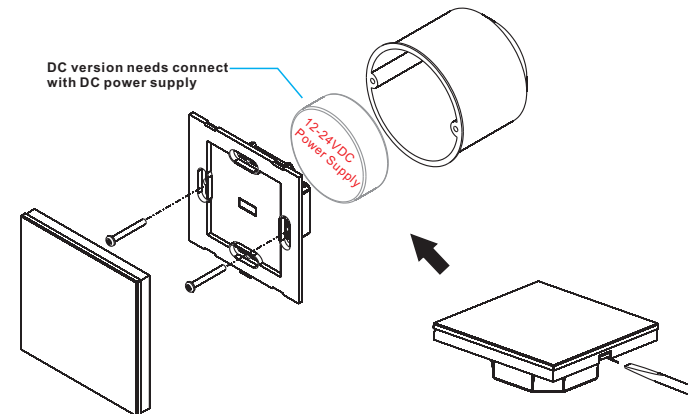
**Mode 7 :** fondu de trois couleurs RVB successivement

**Mode 8 :** trois couleurs RVB saut en changeant successivement

**Mode 9 :** fondu de mélange de deux couleurs R&B (R en entré B sortie ), puis fondu d'entrée G, puis fondu de mixage R&B (R out B in), puis fondu de sortie G **Mode 10 :** fondu de sortie B, puis G&B fondu de mixage (sortie G, entrée B), puis fondu de mixage R&G (sortie R, entrée G), puis fondu d'entrée R



## Installation



Comment arrêter le mode de fonctionnement de la lumière LED monochrome causée par l'interférence de l'émetteur RGBW : 1. Lors de l'association de la lumière LED monochrome à une télécommande monochrome, elle peut être interférée et couplée par des émetteurs RGBW à proximité, ce qui pourrait contrôler la lumière monochrome en marche. mode. Le mode de fonctionnement ne peut pas être arrêté par la télécommande monochrome couplée ou par la suppression du couplage. 2. Ensuite, nous avons besoin de cette télécommande, et associons la télécommande au récepteur via « Paire avec le récepteur RF (méthode 2) », puis touchons la roue chromatique pour arrêter le mode de fonctionnement. 3. Supprimez ensuite l'appairage et associez à nouveau le récepteur à la télécommande monochrome, il peut à nouveau être contrôlé par la télécommande.